

Cercetări arheologice la Palatul domnesc de la Curtea Nouă din București

PANAIT I. PANAIT

Avându-se în vedere caracterul de salvare a vestigiilor domnești din Dealul Spirii, cercetările efectuate în campania 1980 s-au desfășurat în două etape, în funcție de programarea practicii productive a studenților Facultății de Istorie-Filozofie¹.

Obiectivele principale ale intervenției arheologice au fost:

— dezvelirea unor suprafețe ale edificiului, în urma căreia să se completeze planul mării construcții; — verificarea situației subsolurilor; — obținerea unor elemente suplimentare, privind tehnica de construcție; — recuperarea obiectelor arheologice, prin studierea cărora să se contureze mai convingător imaginea inventarului palatului domnesc; — precizarea provenienței indivizilor înmormînați în jurul capelei Curții domnești.

Pentru obținerea datelor urmărite s-au deschis două șanțuri (S 7, S 8) orientate N—S și s-a extins dezvelirea fundațiilor palatului, atât pe latura de V, cât și pe cea de E. Pe baza observațiilor anterioare², verificate în campania 1980³, se poate afirma că palatul Curții Noi, ridicat în anii 1775—1776, nu a beneficiat de subsoluri. Singura încăpere care a avut pivniță, din cele dezvelite pînă în prezent, a fost Culoarul 2, și nici acesta complet. Din suprafața sa de 11 m², numai 7 m² au fost ocupați de o pivniță foarte adîncă. Din acest punct de vedere edificiul domnesc din Dealul Spirii diferă de cele mai multe din palatele epocii medievale ridicate atât la București, cât și în alte părți ale Țării Românești. Lipsa acestor spații necesare vieții de curte a determinat executarea celor două mari grupuri de hrube din strada Pușul cu apă rece și din strada Cazarmii.⁴ Nu ne este suficient de clar motivul care a impus o atare situație. Este posibil ca înfățișarea terenului să fi determinat această rezolvare. Cele două secțiuni deschise spre latura

de V a mării casete au dovedit că palatul a fost fundat pe panta dealului și nu pe teren plat. În S 7, pe o lungime de 5 m de exemplu, nivelul de călcare al construcțiilor cobora cu 0,50 m. Pentru a corecta această denivelare constructorii au recurs la adăugirea unui pămînt alburii, peste care s-a așezat un strat castaniu purtat, amestecat cu bulgări de mortar. Ca atare, constructorii au procedat la săparea și turnarea fundațiilor, apoi la nivelarea pămîntului în camerele palatului și, în fine, la amenajarea pavimentelor din cărămidă. Reținem faptul că încăperile de pe latura nordică a corpului 1, fiind amenajate în zona ridicată a pantei, nu au mai primit umplutura de pămînt purtat. Îndepărtarea solului vegetal a făcut ca pavimentele să se fixeze aci pe stratul castaniu neumblat, la o cotă de -0,25 m față de curtea interioară a ansamblului domnesc. Este posibil ca meșterii care au ridicat palatul să fi evitat săparea unor subsoluri, lîinînd seama atât de panta terenului cât și de vastitatea clădirii. În urma campaniei din 1980 se poate afirma cu certitudine că edificiul domnesc era alcătuit din două corpuri: unul orientat E—V (Corpul 1), celălalt N—S (Corpul 2), care se țesea de primul prin latura răsăriteană a acestuia.

Corpul 1. Este aproape complet dezvelit⁵. El înscrie un plan dreptunghiular, cu laturile de circa 45 × 23 m. Suprafața de aproximativ 1035 m² se completează cu spațiul unei încăperi plasată în colțul de SE (C 16=24 m), cu cele trei turnuri de pe latura de N. și cu turnul din colțul de SV. Datele de care dispunem în stadiul de față, privind aceste turnuri, sînt cu totul insuficiente. Știm că turnul dinspre curtea interioară avea lățimea a două încăperi (Camerele 6 și 27), deci circa 12 m. Acceptînd forma sa dreptunghiulară, așa cum rezultă din planurile executate în 1970—1971, rezultă că toate patru puteau însuma 288 m². Ca atare Corpul 1 al palatului domnesc acoperea o suprafață totală de circa 1350 m². Planul interior al construcției indică existența unor încăperi-ax care permiteau comunicarea între toate celelalte camere. Este vorba de trei astfel de spații dispuse în forma literei T (C 3 prelungită cu

¹ Menționăm prezența pe șantier, alături de studenții anilor I și II a următoarelor cadre universitare: Ligia Blizu, Zoe Petre, L. Boia, V. Dupoi, Adina Berciu-Drăgescu.

² Panait I. Panait, *Materiale*, 11, 1979, p. 395—398, idem, *Materiale*, A XIV-a Sesiune anuală de rapoarte, Craiova, 1981 p. 632

³ Colectivul de cercetare a fost alcătuit din: Panait I. Panait, Aristide Ștefănescu, Vasilica Sandu, Cristian Țico.

⁴ Ambele construcții au fost cercetate de Gh. Cantacuzino, rezultatele fiind publicate în volumul *Bucureștii de odinioară*, București, 1959.



Fig. 1. București — „Curtea Nouă”. Planul Purcel din 1790.

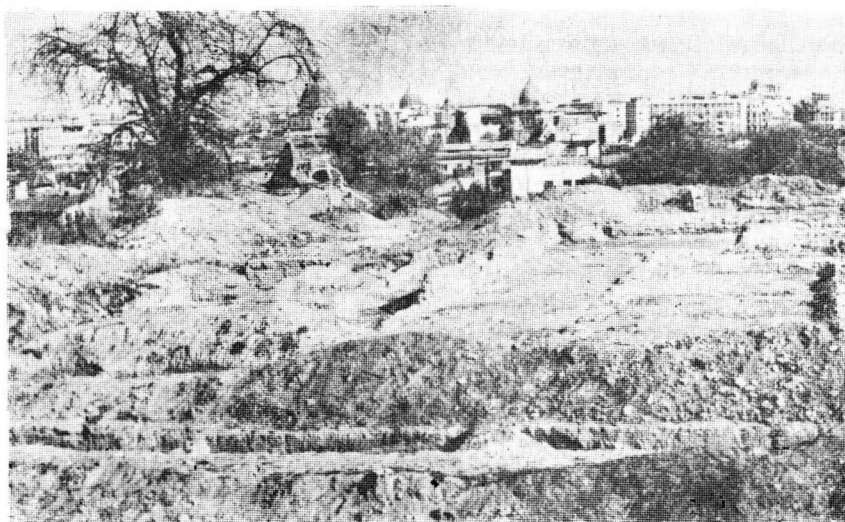


Fig. 2. București — „Curtea Nouă”. Vestigiile Corpului nr. 1.

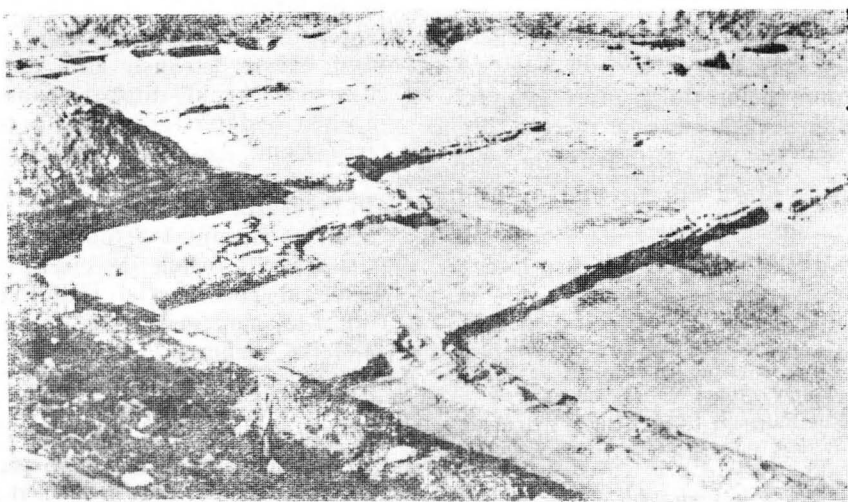


Fig. 3. București — „Curtea Nouă”. Zona de tangență a celor două corpuri ale palatului.

C 25 și completată cu C 6, orientată perpendicular față de primele două). Dimensiunile acestor săli de comunicare diferă, cea mai spațioasă fiind C 3, care străbătea jumătatea de E a întregului corp, însumind o suprafață de 132 m². Camera 25, de formă dreptunghiulară, avea 65 m², iar C 6, și ea tot dreptunghiulară, avea 84 m². Aceste trei mari săli-ax distribuiau camerele, unele orientate spre partea interioară, altele spre fațada de N a edificiului, sau spre actuala stradă Uranus.

Datorită stării lor mai bune de conservare sînt mai clar conturate spațiile ce alcătuiesc latura sudică a acestui corp. Ea este formată din șapte încăperi, la care se adaugă cele două culoare menționate și în rapoartele anterioare. Dimensiunile încăperilor diferă, cele mai spațioase fiind C 6 și C 7. Această ultimă cameră a avut un rol important pentru cei ce-și desfășurau activitatea la parterul palatului. De latura ei sudică se țese o sală ce ocupă unghiul dintre două corpuri, asigurînd atît accesul prin C 7 în tot parterul edificiului cît și legătura cu spațiile de la etaj, practică printr-o scară susținută pe un puternic zid. Practic, accesul spre curtea interioară, în cadrul căreia se afla și capela din palat, se făcea prin C 16, deci camera de pe colțul celor două corpuri, și prin turnul din colțul de SE.

Latura de nord a Corpului 1 este împărțită în opt spații de diferite dimensiuni. În general sînt încăperi dreptunghiulare, cu lungimi mai mari decît cele de pe latura opusă. Fațada de V a clădirii era ocupată de trei încăperi, de mărimi variate și ele. Astfel, Corpul 1 era alcătuit din 21 săli (centrale, încăperi și culoare) la care se adaugă turnurile de pe fațada dinspre Dimbovița, despre care datorită amplelor modificări ce au avut loc aici nu deținem în momentul de față nici o mărturie, și turnul dinspre curte, din colțul de SV. În pofida varietății dimensiunilor și plasării încăperilor, Corpul 1 al palatului ridicat de meșterii lui Alexandru Ipsilanti se desfășoară pe principiul sălii centrale, care distribuie în stînga și în dreapta camere de diferite mărimi. Cert este faptul că încăperile ce formau fațada de nord, deci cea dinspre rîu, erau mai spațioase decît cele dinspre curtea interioară.

După cum menționăm anterior, în ultimii ani ai secolului al XVIII-lea palatul a primit importante reparații.⁵ Cu acest prilej, s-a construit, peste fundațiile zidului ce separa C 6 de C 26, o platformă de zidărie patrulateră, cu laturile de 4×4 m, care susținea un turn, ridicat pe extrema de vest a edificiului.

Corpul 2 al palatului domnesc, orientat perpendicular pe primul, avea o lățime de 22 m, la care se adaugă grosimea zidului 25, care separă și țese, în același timp, cele două mari laturi ale construcției. Ca atare, lățimea este, în total, de 23 m, fiind egală cu cea a corpului I. Cercetările au dezvelit 30 m din lungimea acestei aripi,

situația fiind mai clară pentru extrema de sud și mai confuză, din cauza modificărilor intervenite ulterior, în capătul dinspre Dimbovița. Cert este faptul că ambele laturi au fost fondate odată. Zidul 25 se țese, de exemplu, cu Z 29 care alcătuiește unul din pereții ridicați pe lățimea clădirii descrise acum. Din analiza planului indicat de fundațiile dezvelite se pot descifra 11 încăperi, cu o suprafață totală de 690 m². Caracteristica acestei laturi este crearea unui plan ce nu respectă ritmul spațiilor corpului 1. Este drept că principiul culoarului central, exprimat în mod clar prin C 9 și C 10, s-a păstrat și aici. Același procedeu al amenajării laturii dinspre fațada exterioară, din încăperi mai lungi cu camere mai puțin adînci pe latura dinspre curtea interioară, se întîlnește și la Corpul 2. Astfel, camerele ce permiteau vederea spre vatra veche a orașului aveau lungimea de 8,5 m lățimea lor fiind variabilă (3 m la C 11, 4 m la C 12, 6 m la C 10 etc.). Șirul încăperilor dinspre curtea interioară nu măsura ca adîncime decît 5,80 m, dimensiune egală cu aceea a camerelor similare din Corpul 1. Nivelul de călcare al tuturor acestor încăperi este mai sus cu 0,35 m față de Corpul 1, situație determinată de aceeași necesitate a adaptării comode la configurația terenului.

Cercetările arheologice efectuate pînă în prezent au permis reconstituirea unei bune părți a planului palatului Curții Noi. Cei 2040 m² dezveliți pînă în prezent indică atît amplasarea construcției cît și compartimentarea parterului, ultimul sugerînd, în același timp, planimetria etajului. Campania din 1981 își propune scoaterea la lumină a întregului Corp 2, din care au rămas acoperiți cu moloz încă circa 500 m². Dintre amenajările complementare edificiului reținem canalul de evacuarea apei C 7 și fundația unui pilon de cărămidă, lat de 1 m. Aflat la 1 m sud sub zidul dinspre curtea interioară a Corpului 1, în dreptul peretelui ce separă Culoarul 1 de C 2, acesta este, deocamdată, un pilon singular. El ar putea anunța existența unui posibil portic pe această latură, care făcea legătura între C 16 și turnul din colțul de SV.

Cea mai mare parte a inventarului arheologic a fost descoperit în locul — tainică din culoarul 2. În pămîntul de umplutură depus în urma incendiului din 1789 s-a găsit o mare cantitate de cărămizi afumate, bîrnele ce formau tavanul acestui subsol, obiecte de uz casnic, în general vase executate din: — lut (ulcioare, căni, străchini, sfeșnice, farfurii); — faianță și porțelan (farfurii înlinse, castroane, cești); — sticlă (borcane de diferite forme și dimensiuni, căni, pahare, sticle).

Este un inventar variat și diferit din punct de vedere estetic și funcțional. Alături de obișnuitele recipiente din lut, comune gospodăriei orășenești, apar vasele din sticlă occidentale, cu intarsii de aur, ceșcuțe de cafea, executate în centre occidentale, sticlărie de Murano etc. Din acest punct de vedere se verifică situația semnalată și la cuhniile Curții Vechi unde, alături de ulcioarele

⁵ Este vorba despre reparațiile executate de Constantin Hangherli, în 1798—1799.

din lut, populare, se aflau vase de Iznik și sticlărie occidentală datată în secolele XVII—XVIII⁶

Inventarul Curții Noi se completează cu o serie de monede de proveniență otomană, bombarde din fontă, plumbi de flintă etc. Pentru clarificarea situației cimitirului s-a deschis, la 19 m nord de capelă, un șanț lung de 25,5 m, perpendicular pe S 1.

Și de data aceasta au fost descoperite numai schelete de persoane mature. Nici unul din cele opt morminte nu a prilejuit descoperirea vreunui obiect care să permită datarea înhumării respective, situație remarcată și în campania anterioară. Presupunem că este vorba de ostași austrieci, înmormîțați în jurul capelei domnești la sfîrșitul anului 1789, cînd, la Curtea Nouă, s-a instalat spitalul trupelor imperiale angajate, sub comanda prințului Saxa-Coburg, în luptele anti-otomane de la Dunăre.

Astfel, în cursul celor două etape ale campaniei 1980, au fost obținute date importante asupra celei mai mari construcții laice ridicate în Țara Românească în secolul al XVIII-lea, date care au fost puse la dispoziția colectivului de proiectare al noului centru civic bucureștean.

LES FOUILLES ARCHÉOLOGIQUES AU PALAIS PRINCIER DE CURTEA NOUĂ — BUCUREȘTI

RÉSUMÉ

La campagne de 1980 eût pour but, surtout, le dégagement des vestiges du Palais princier de „Curtea Nouă“ (la Nouvelle Cour). C'est ainsi que furent déterminés les deux grands côtés de l'édifice, et furent identifiées 32 chambres.

Avec les 2040 m² étudiés jusqu'à présent, auxquels s'ajouteront encore cca. 500 m², le Palais de Dealul Spirii constitue le plus grand édifice laïque élevé pendant le XVIII^e siècle dans Valachie. L'inventaire archéologique comprend des récipients en porcelaine, verre, faïence, glaise, des bombardes de fonte, des objets de fer etc. Les recherches ont porté aussi sur 8 tombeaux appartenant au cimetière qui se trouvait autour de la chapelle pendant l'existence, sur la place, de l'hôpital des troupes du prince de Saxa-Cobourg, dans les dernières mois de l'année 1789.

EXPLICATION DES FIGURES

Fig. 1. București — „Curtea Nouă“. Plan Purcel de 1790.

Fig. 2. București — „Curtea Nouă“, Vestiges du corp n^o1.

Fig. 3. București — „Curtea Nouă“. Zone de contact des deux corps du Palais.

⁶ Panait I. Panait, Aristide Ștefănescu, *Muzeul Curtea Veche, Palatul Volevodai, București*, 1973, p. 55.